

# Programa de Reutilización de Tierras de Beneficios Múltiples



**INFORME ANUAL 2023**

Informe desarrollado por Self-Help Enterprises, Environmental Defense Fund (Fondo de Defensa Ambiental) e Environmental Incentives (Incentivos Ambientales) con el apoyo del Departamento de Conservación de California. Agradecemos a los beneficiarios de subvenciones en bloque del Programa de Reutilización de Tierras con Múltiples Beneficios por sus valiosas contribuciones a este informe.

## **Tabla de Contenidos**

Resumen Ejecutivo .....	5
Principales Logros .....	5
1. Resumen del Programa.....	7
2. Descripción General y Progreso de los Beneficiarios en Bloque .....	12
Reseñas de los Beneficiarios del Bloque de la Ronda 1 .....	12
Aspectos Destacados del Primer año de los Beneficiarios de Subvenciones en Bloque .....	17
Ampliación del MLRP: Reseñas de los Beneficiarios del Bloque de la Ronda 2.....	19
3. Resumen y Progreso del Financiamiento de Subvenciones Tribales.....	25
4. Aspectos Destacados de la Administración del Programa.....	27
Entidad de Apoyo Estatal del MLRP .....	27
5. Mirando Hacia el Futuro.....	33
Apéndice A. Recursos Proporcionados a los Beneficiarios de Subvenciones en Bloque.....	35
Apéndice B. Productos de la Subvención en Bloque del MLRP .....	38

## ***Glosario de Siglas, por sus Siglas en Inglés***

CA	California
DOC	Departamento de Conservación
EDF	Environmental Defense Fund
EI	Environmental Incentives
GSA	Agencia de Sustentabilidad de Aguas Subterráneas
MALRP	Plan de Reutilización de Tierras Agrícolas con Múltiples Beneficios
MLRP	Programa de Reutilización de Tierras con Múltiples Beneficios
SGMA	Ley de Gestión Sustentable de las Aguas Subterráneas
SHE	Self-Help Enterprises
SSE	Entidad de Apoyo Estatal

## Resumen Ejecutivo

El Programa de Reutilización de Tierras con Múltiples Beneficios (MLRP, por sus siglas en inglés) aumenta la capacidad regional para reutilizar tierras agrícolas de riego para usos que reduzcan la dependencia de las aguas subterráneas y proporcionen, al mismo tiempo, beneficios para la salud de la comunidad, bienestar económico, suministro de agua, hábitat, energía renovable y beneficios climáticos. El programa proporciona fondos para subvenciones regionales en bloque, subvenciones a tribus y una Entidad de Apoyo Estatal para brindar asistencia técnica a los beneficiarios en bloque y apoyar el progreso hacia los objetivos del programa.

## Principales Logros

El Departamento de Conservación de California (DOC, por sus siglas en inglés) puso en marcha las actividades del MLRP en el verano de 2022. Desde entonces, el programa ha avanzado significativamente hacia sus objetivos, así como hacia los objetivos establecidos en las subvenciones en bloque.

En su primera ronda de financiamiento, el MLRP recibió 12 solicitudes por más de \$100 millones en financiamiento. El DOC otorgó subvenciones en bloque de \$10 millones a 4 solicitantes que se asociaron y colaboraron con 73 organizaciones diferentes.

En su segunda ronda de financiamiento, el MLRP recibió 10 solicitudes por más de \$85 millones en financiamiento. En junio de 2023, el DOC otorgó subvenciones en bloque de \$8,89 millones a 4 solicitantes que se asociaron y colaboraron con más de 36 organizaciones diferentes. Esta iniciativa duplicó la cantidad de beneficiarios en bloque y amplió el alcance total del apoyo de socios y colaboradores del MLRP a más de 100 organizaciones.



Figura A. Se destaca la participación y el compromiso del MLRP en cifras.



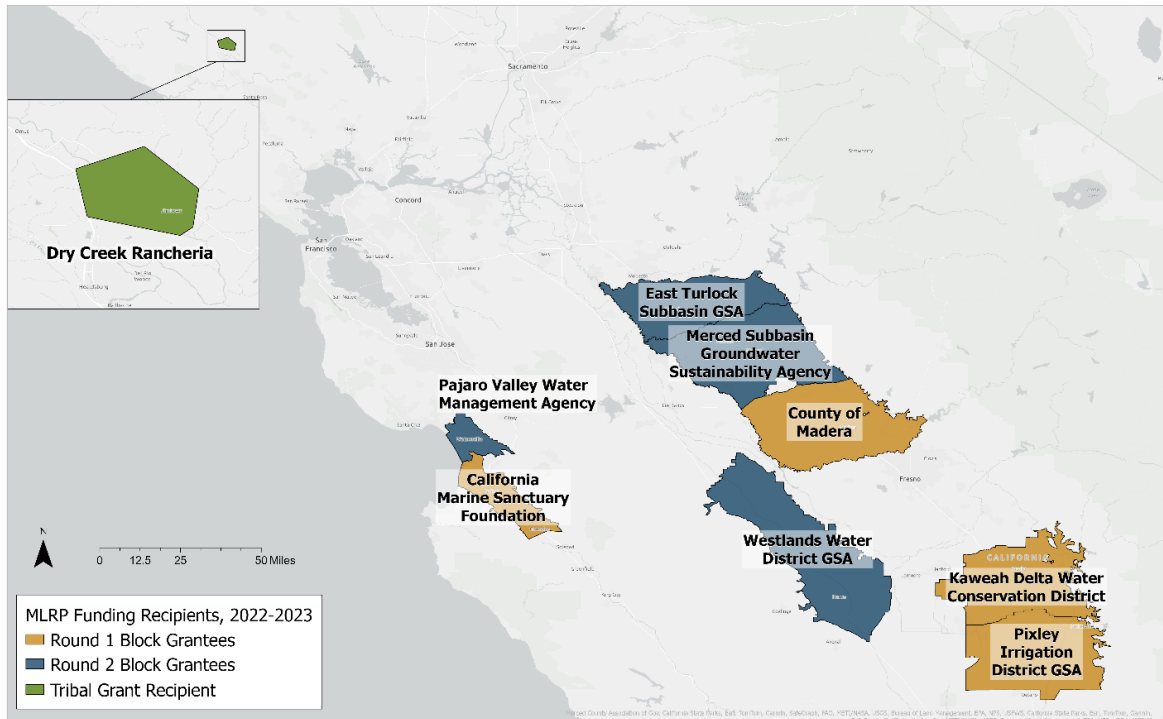


Figura B. Mapa de solicitantes de subvenciones financiadas de las dos primeras rondas de financiación del programa.

La Entidad de Apoyo Estatal del MLRP comenzó a colaborar con el DOC en el verano de 2022, preparándose para el inicio de la subvención en bloque en septiembre de ese mismo año. Desde entonces, la Entidad de Apoyo Estatal ha respaldado a los equipos beneficiados a través de colaboraciones mensuales entre pares y compromisos de aprendizaje. Además, ha proporcionado herramientas y recursos sobre temas relevantes para los resultados de la subvención. Por ejemplo, la Entidad de Apoyo Estatal ha colaborado con expertos para brindar soporte técnico y ha convocado a organizaciones para formar parte del comité asesor de la Entidad de Apoyo Estatal. La Entidad de Apoyo Estatal integró a los beneficiarios del bloque de la segunda ronda a la Comunidad de Práctica de beneficiarios en bloque del MLRP durante la reunión anual de septiembre de 2023 en Moss Landing, CA.

## ASPECTOS DESTACADOS DE LA ENTIDAD DE APOYO ESTATAL

**11** Compromisos de aprendizaje de los beneficiarios del MLRP

**24** Expertos comprometidos para apoyar a los beneficiarios de subvenciones en bloque

**11** Miembros del comité asesor comprometidos



Figura C. Aspectos destacados de la Entidad de Apoyo Estatal del MLRP.

# 1. Resumen del Programa

Las sequías cada vez más frecuentes e intensas, el bombeo excesivo de las aguas subterráneas y el cambio climático están contribuyendo a un desequilibrio a largo plazo entre el suministro y la demanda de agua en muchas de las regiones agrícolas de California. Las comunidades de California están luchando con estos desafíos mientras trabajan para implementar la Ley de Gestión Sustentable de las Aguas Subterráneas (SGMA, por sus siglas en inglés), que establece como objetivo para 2040/2042 lograr transición hacia un uso sustentable de las aguas subterráneas.

Para equilibrar las cuencas de las aguas subterráneas y alinear la producción agrícola con el suministro de agua será necesario retirar de la producción una gran cantidad de superficie de tierras agrícolas irrigadas en las próximas décadas. Los expertos estiman que para 2040 es posible que sea necesario dejar en barbecho hasta 900,000 acres de tierras agrícolas solo en el Valle de San Joaquín para equilibrar el suministro y la demanda de agua subterránea.<sup>1</sup> Si no se gestionan, los campos en barbecho pueden emitir polvo y empeorar la calidad del aire; malezas y plagas hospederas; e impactar negativamente a las economías agrícolas, las comunidades rurales y los ecosistemas.

Sin embargo, existe una alternativa: la reutilización de tierras con múltiples beneficios, la práctica de hacer la transición de tierras irrigadas a usos que conserven el agua y brinden beneficios a las comunidades y los ecosistemas. Con financiamiento público, se puede compensar a los productores por la transición voluntaria de tierras agrícolas previamente irrigadas a otros usos beneficiosos, como la recarga de las aguas subterráneas, hábitat, producción de energía renovable, los usos de la tierra por parte de las tribus y más.

---

<sup>1</sup> Escrivá-Bou, A., Hanak, E., Cole, S., Medellín-Azuara, J. (2023). *The Future of Agriculture in the San Joaquin Valley*. Instituto de Políticas Públicas de California.  
<https://www.ppic.org/publication/policy-brief-the-future-of-agriculture-in-the-san-joaquin-valley/>



*Figura 1. La transición de las tierras agrícolas irrigadas menos viables a nuevos usos puede proporcionar beneficios comunitarios y ambientales.*

## **Descripción General del Programa**

El Programa de Reutilización de Tierras con Múltiples Beneficios (MLRP, por sus siglas en inglés) proporciona subvenciones para aumentar la capacidad regional y reutilizar tierras agrícolas para reducir la dependencia del agua subterránea y, al mismo tiempo, proporcionar salud comunitaria, bienestar económico, suministro de agua, hábitat, energía renovable y beneficios climáticos. El programa proporciona fondos para subvenciones en bloque regionales, subvenciones a tribus y una Entidad de Apoyo Estatal para brindar asistencia técnica a los beneficiarios en bloque y apoyar el progreso hacia las metas del programa. El Departamento de Conservación (DOC, por sus siglas en inglés) de California (CA) administra el programa, con el apoyo de un comité asesor de agencias compuesto por representantes de agencias estatales y federales:

- Departamento de Conservación de CA
- Departamento de Recursos Hídricos de CA
- Departamento de Alimentación y Agricultura de CA
- Departamento de Pesca y Vida Silvestre de CA
- Junta de Control de Recursos Hídricos del Estado de CA
- Junta de Conservación de Vida Silvestre de CA
- Oficina de Desarrollo Empresarial del Gobernador
- Consejo de Crecimiento Estratégico de CA
- Conservación de Recursos Naturales de EE. UU.
- Servicio de Pesca y Vida Silvestre de EE. UU.



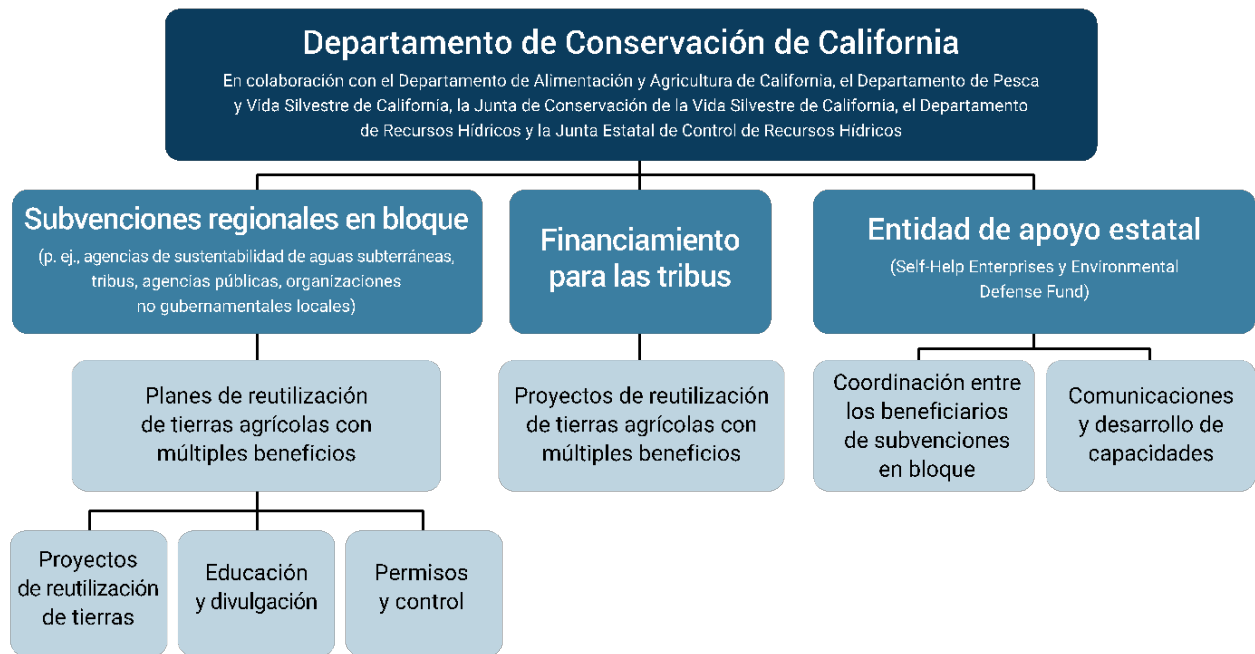


Figura 2. Entidades, tipos de subvenciones y productos finales del Programa de Reutilización de Tierras con Múltiples Beneficios (MLRP, por sus siglas en inglés).

## Objetivos del Programa

Los objetivos principales del MLRP son los siguientes:

- Apoyar los esfuerzos coordinados, regionales y a escala de cuenca para lograr la sustentabilidad del agua subterránea en cuencas críticamente sobreexplotadas y en cuencas de prioridad alta y media donde se ha emitido una declaración de emergencia estatal de sequía.
- Apoyar la reutilización a largo plazo de las tierras menos viables para la agricultura y explorar oportunidades de beneficios múltiples que conviertan la tierra en usos menos intensivos del agua y, al mismo tiempo, preserven su carácter natural y productivo.
- Proporcionar alivio de la sequía a corto y mediano plazo.
- Apoyar los esfuerzos regionales para sostener las economías basadas en la tierra que se ven afectadas por las medidas de sustentabilidad de las aguas subterráneas.
- Reducir el uso de las aguas subterráneas.
- Crear o restaurar el hábitat y la conectividad de la vida silvestre, incluido el hábitat de humedales estacionales para reponer los acuíferos.
- Mejorar el suministro de las aguas subterráneas, incluso a través de la recarga de agua subterránea, mejoras de flujos de base en ríos y arroyos, y mejoras en el suministro de agua subterránea para el hábitat de peces y vida silvestre.

- Apoyar soluciones basadas en la naturaleza para mitigar el riesgo de impactos naturales a vidas, propiedades y economía en las cuencas de agua subterránea sobre explotadas.
- Proporcionar beneficios a comunidades desfavorecidas y a agricultores y rancheros socialmente desfavorecidos.
- Fomentar asociaciones y colaboración entre diversas entidades para permitir que el liderazgo a escala regional cumpla con los objetivos de este programa.
- Desarrollar modelos de reutilización de tierras escalables y transferibles.
- Respaldo el liderazgo de agricultores, rancheros y trabajadores agrícolas en estrategias de reutilización de tierras de múltiples beneficios e implementación de proyectos.
- Proporcionar una administración de programas flexibles y eficientes para que los beneficiarios puedan liderar programas expeditos y adaptables para satisfacer sus necesidades.

El DOC y la Entidad de Apoyo Estatal integraron estos objetivos en las expectativas y actividades del programa como se describe en las pautas del programa. Específicamente, los proyectos financiados por el MLRP deben mejorar la sustentabilidad del agua subterránea y deben incluir al menos otro beneficio relacionado con objetivos comunitarios o ambientales, que incluye proteger y restaurar la biodiversidad, ampliar el acceso a la naturaleza y desarrollar resiliencia al cambio climático. La Entidad de Apoyo Estatal también ha desarrollado recursos para apoyar la priorización de los beneficiarios de subvenciones en bloque de las comunidades desfavorecidas y los agricultores y rancheros socialmente desfavorecidos (consulte el Apéndice A para obtener una lista completa de los recursos proporcionados a los beneficiarios en bloque).

Los beneficios logrados dentro del MLRP se extienden más allá del programa en sí, respaldando los objetivos de otras iniciativas estatales, incluyendo 30x30 California, el Plan Hídrico de California, FloodMAR, el Programa de Estrategia Regional de Inversión en Conservación (RCIS, por sus siglas en inglés) y más.

## **Estado del Programa**

El financiamiento del MLRP fue autorizada inicialmente por la Ley de Presupuesto de 2021 (SB 170, Ch. 240, Stat. 2021). Las pautas del programa fueron elaboradas con los aportes de las partes interesadas y las agencias asociadas a finales de 2021 y principios de 2022. El DOC llevó a cabo talleres con las partes interesadas en noviembre y diciembre de 2021 para obtener comentarios preliminares sobre el desarrollo del programa, con la participación de más de 130 personas. Luego, el DOC llevó a cabo cuatro talleres de comentarios públicos en enero y febrero de 2022 con aproximadamente 80 asistentes para solicitar la opinión del público sobre las pautas del programa. Las solicitudes para la primera ronda de financiamiento se aceptaron en marzo de 2022, las subvenciones se anunciaron en mayo de 2022 y los acuerdos de subvención se finalizaron en el verano de 2022. En febrero de 2023, el DOC abrió una segunda ronda de financiamiento y anunció una segunda serie de subvenciones en junio de 2023. La segunda ronda de beneficiarios en bloque comenzó a trabajar en acuerdos de subvención con el DOC en el verano y el otoño de 2023.

En mayo de 2022, el DOC otorgó fondos a la Entidad de Apoyo Estatal, copresidida por Self-Help Enterprises (SHE, por sus siglas en inglés) y Environmental Defense Fund (EDF, por sus siglas en inglés) con el apoyo de Environmental Incentives (EI, por sus siglas en inglés). La Entidad de Apoyo Estatal brinda apoyo a los beneficiarios en bloque a medida que avanzan hacia sus objetivos y resultados de la subvención en bloque, y al DOC a medida que el programa continúa creciendo e implementando acciones para lograr los objetivos del programa. Consultar la Figura 3 a continuación para obtener una descripción general del cronograma del MLRP hasta la fecha.

Otoño de 2021	Invierno de 2021	Primavera de 2022	Verano de 2022	Invierno de 2022	Primavera de 2023
California establece el Programa de reutilización de tierras con múltiples beneficios (MLRP, en inglés) y le asigna \$50 millones en su primer año.	El Departamento de Conservación publica las pautas del programa basadas en los aportes de las partes interesadas y abre el primer período de solicitud.	Doce regiones solicitan financiación del MLRP  Cuatro regiones reciben subvenciones en bloque de \$10 millones.  SHE y EDF seleccionados como entidad de apoyo estatal.	California asigna \$40 millones adicionales al Departamento de Conservación para el MLRP.	El Departamento de Conservación publica un segundo conjunto de pautas para el período de comentarios públicos y abre el segundo período de solicitud en enero.	El programa recibe 10 solicitudes más por más de \$84 millones en su segunda ronda de financiación. El DOC otorga cuatro subvenciones en bloque de \$8,89 millones.

*Figura 3. Cronología de la implementación del MLRP desde la aprobación de la legislación de reutilización de tierras.*

El MLRP también cuenta con fondos específicos de reservas para tribus, que proporcionan subvenciones a las tribus para la planificación e implementación para la reutilización de tierras.

El DOC ha otorgado una subvención tribal reservada a Dry Creek Band de Pomo Indians en el condado de Sonoma, con la cual la tribu planea mejorar la recarga del agua subterránea en la subcuenca de Alexander Valley para brindar beneficios de sustentabilidad del agua subterránea allí y en la subcuenca de Santa Rosa Plain.

## 2. Descripción General y Progreso de los Beneficiarios en Bloque

En mayo de 2022, el DOC otorgó la primera ronda de \$40 millones a cuatro beneficiarios en bloque: la Fundación del Santuario Marino de California, el Condado de Madera, el Distrito de Conservación del Agua del Delta de Kaweah y la Agencia de Sustentabilidad de Aguas Subterráneas del Distrito de Irrigación de Pixley. Estos beneficiarios en bloque iniciaron sus esfuerzos en septiembre de 2022 y, desde entonces, han formado equipos y comenzado a trabajar para lograr sus objetivos. En 2023, una segunda ronda de cuatro beneficiarios en bloque recibió financiamiento: la Agencia de Gestión del Agua del Valle de Pájaro, la Agencia de Sustentabilidad de Aguas Subterráneas de Turlock del Este, la Agencia de Sustentabilidad de Aguas Subterráneas de Merced y la Agencia de Sustentabilidad de Aguas Subterráneas del Distrito de Irrigación de Westlands.

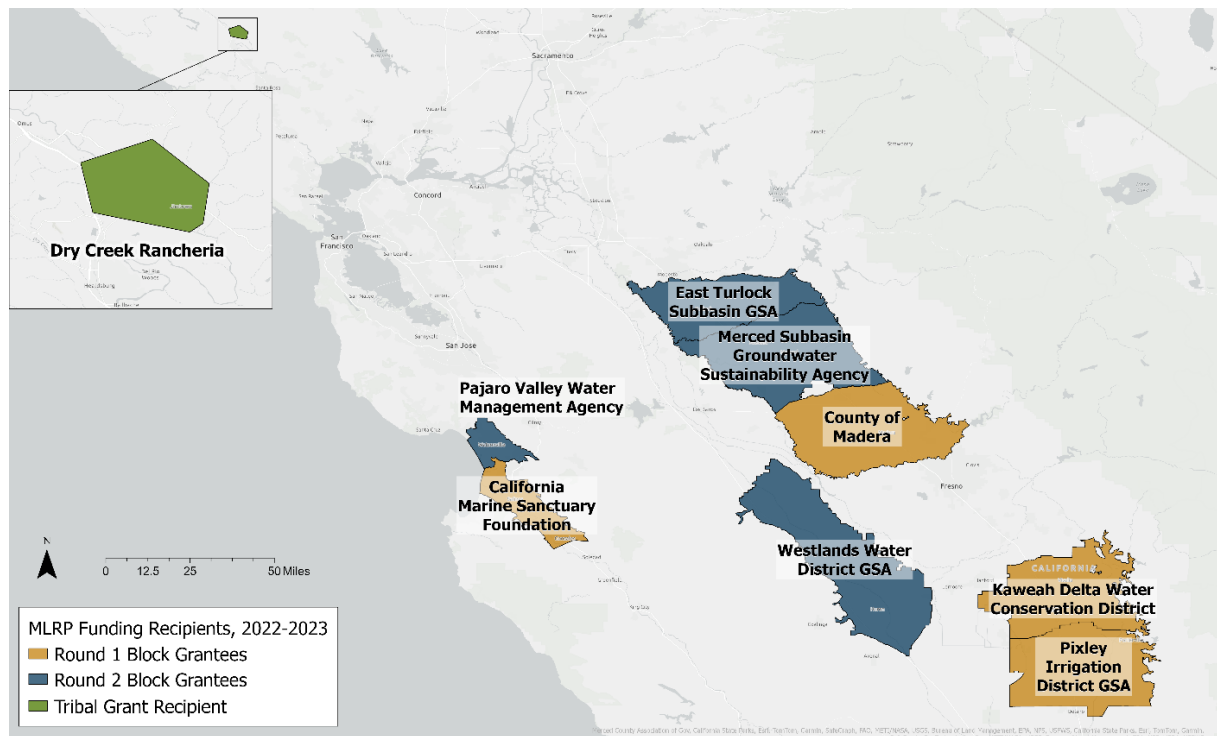


Figura 4. Mapa de solicitantes financiados de las dos primeras rondas de financiación del programa.

### Reseñas de los Beneficiarios del Bloque de la Ronda 1

Los beneficiarios del bloque de la Ronda 1 están ubicados en los valles de San Joaquín y Salinas, lo que representa cuatro subcuencas de agua subterránea críticamente sobreexplotadas. Las cuatro subvenciones en bloque dan prioridad a una menor dependencia del agua subterránea, y cada una tiene un conjunto de beneficios adicionales adaptados a su región. Los beneficiarios en bloque pueden usar los fondos otorgados para realizar actividades de divulgación y educación, planificación e implementación de proyectos de reutilización de tierras, monitoreo e informar el progreso hacia los objetivos de la subvención en bloque, y mucho más. A continuación, se proporciona una breve reseña de cada una de estas cuatro subvenciones en bloque, los éxitos iniciales y los principales socios del equipo.



# Estrategia de Reutilización de Tierras con Múltiples Beneficios y Desarrollo de Proyectos de Fase 1 del Valle Bajo de Salinas

Fundación del Santuario Marino de California

## Resumen de la subvención en bloque

Esta subvención en bloque trabaja con una amplia coalición de socios de múltiples sectores, incluidas comunidades y tribus desfavorecidas, para reutilizar estratégica y voluntariamente las tierras agrícolas menos viables del Valle Inferior de Salinas. Con el objetivo de producir múltiples beneficios de recursos hídricos. Los socios colaboran en la planificación, el desarrollo y la implementación de estrategias para reutilizar tierras agrícolas en beneficio de las llanuras aluviales y los hábitats. La mayor parte de los fondos se usará para adquirir títulos de propiedad sobre terrenos identificados para restaurar llanuras aluviales y áreas de recarga y para facilitar la finalización de los diseños del proyecto.

## Socios

- Salinas Valley Basin GSA
- Central Coast Wetlands Group
- City of Salinas
- Ag Land Trust
- Amah Mutsun Land Trust
- Elkhorn Slough Foundation
- Resource Conservation District of Monterey County
- Monterey County Water Resources Agency
- Castroville Community Services District

“ Nos sorprendió mucho la cantidad de apoyo de los agricultores y propietarios de tierras al programa. ”



## Éxitos iniciales

- Gran apoyo de propietarios y agricultores
- Creación de comités comunitarios y de agricultores para recopilar e incorporar sus aportes
- Elaboración de criterios iniciales de priorización y selección de proyectos

## Programa de Reutilización de Tierras con Múltiples Beneficios en la Subcuenca del Tule

Agencia para la Sustentabilidad de las Aguas Subterráneas del Distrito de Riego de Pixley

### Resumen de la subvención en bloque

Esta subvención en bloque tiene como objetivo facilitar el retiro estratégico de tierras, restaurar el hábitat y proteger y mejorar los recursos hídricos en toda la subcuenca Tule, críticamente sobreexplotada. Para satisfacer las necesidades económicas, ambientales y sociales regionales. El uso de financiamiento incluye planificación e implementación dentro de las tres subregiones prioritarias que más necesitan reutilización de tierras, así como un plan para toda la subcuenca a fin de aplicar las lecciones aprendidas de la reutilización de tierras en las tres áreas prioritarias a lo largo de la subcuenca.

El proyecto propone financiamiento para proyectos piloto que serán representativos del trabajo regional futuro, como la restauración de tierras en barbecho en tierras altas, así como financiación adicional para implementar proyectos aún por identificar. Esta propuesta incluye asociaciones con un grupo diverso de partes interesadas, incluidas agencias de agua, comunidades desfavorecidas y grupos ambientalistas, que apoyan la ejecución coordinada del proyecto.

### Socios

- **Tri-County Water Authority GSA**
- **The Nature Conservancy**
- **Audubon California**
- **Sequoia Riverlands Trust**
- **Self-Help Enterprises**
- **SocioEnvironmental and Education Network**
- **Tule Basin Land & Water Conservation Trust**
- **UC Merced**
- **The Tulare Basin Watershed Partnership Network**

“ Colaborar con educadores desde jardín de niños a escuela secundaria nos ha ayudado a acceder a las comunidades, y contamos con profesores y líderes comunitarios como defensores de nuestros proyectos. ”



### Éxitos iniciales

- Aprobación del plan de divulgación y participación
- Establecimiento del proyecto y el proceso de evaluación
- Recopilación de ideas iniciales para incentivos o pagos a los propietarios de tierras

## Subvención del MLRP para la Subcuenca de Kaweah

### Distrito de Conservación del Agua del Delta de Kaweah

#### Resumen de la subvención en bloque

Esta subvención en bloque dará como resultado la selección de actividades de reutilización de tierras con múltiples beneficios que gestionan el suministro de agua subterránea, protección la economía basada en la tierra, brindan mitigación a la sequía a mediano y largo plazo, restauran el hábitat de la vida silvestre y brindan beneficios directos a las comunidades desfavorecidas. Se abrirá un proceso competitivo de solicitud de proyectos a propietarios individuales y organizaciones. El equipo está implementando un enfoque amplio de participación comunitaria para solicitar proyectos e informar un plan de reutilización de tierras agrícolas con múltiples beneficios, a través del cual identificarán las estrategias de reutilización de tierras que tienen más sentido para su región y ofrecerán herramientas de reutilización creadas a través del MLRP a propietarios de tierras y al GSA.

El objetivo principal es reutilizar la tierra con la intención de restaurar el hábitat. El beneficiario de la subvención en bloque y sus socios colaboran con partes interesadas que representan diversos sectores, como agricultores y rancheros, comunidades desfavorecidas y conservación de tierras. Los proyectos seleccionados para su implementación se llevarán a cabo en las tierras menos viables para la agricultura y que contribuyan a la conectividad de los recursos.

#### Socios

- East Kaweah GSA
- Greater Kaweah GSA
- Mid-Kaweah GSA
- Self-Help Enterprises
- Sequoia Riverlands Trust
- SocioEnvironmental & Education Network
- ValleyEco



*Agradezco la flexibilidad del Departamento de Conservación con el programa.*



#### Éxitos iniciales

- Finalización del plan de divulgación y participación
- Organización de reuniones públicas y con las principales partes interesadas
- Creación de un comité de consulta de las partes interesadas
- Finalización de criterios de priorización y selección de proyectos
- Convocatoria pública de concurso para proyectos de reutilización de tierras

# Programa de Reutilización de Tierras Agrícolas de la SGMA

## Condado de Madera

### Resumen de la subvención en bloque

La subvención en bloque de Madera incentiva a los propietarios de tierras que estén interesados en reutilizar voluntariamente tierras agrícolas para nuevos usos que ahorren agua y creen beneficios para las comunidades y ecosistemas desfavorecidos.

Los socios se centran en un enfoque colaborativo para involucrar a los propietarios de tierras y residentes en el diseño y proceso del plan regional del MLRP. El equipo de subvenciones en bloque también está trabajando por hacer que el plan sea flexible, de manera que pueda servir como modelo para futuros esfuerzos de reutilización de tierras en el condado de Madera y en otras áreas.

Las principales actividades son las siguientes:

- Demostrar los casos de negocios a favor de diversas estrategias de reasignación de terrenos agrícolas.
- Realizar talleres y encuestas para unificar aportes e ideas sobre distintos tipos de proyectos.
- Crear conciencia e interés en torno a tipos específicos de proyectos y acciones que ofrezcan múltiples beneficios a los propietarios de tierras, los residentes y los ecosistemas.
- Conectar los proyectos del MLRP con otras oportunidades de financiamiento

### Socios

- **California Farmland Trust**
- **Madera/Chowchilla Resource Conservation District**
- **Madera County Farm Bureau**
- **Madera Ag Water Association**
- **Self-Help Enterprises**

“Recomendamos establecer alianzas y crear un enfoque colaborativo al inicio del programa.”

### Éxitos iniciales

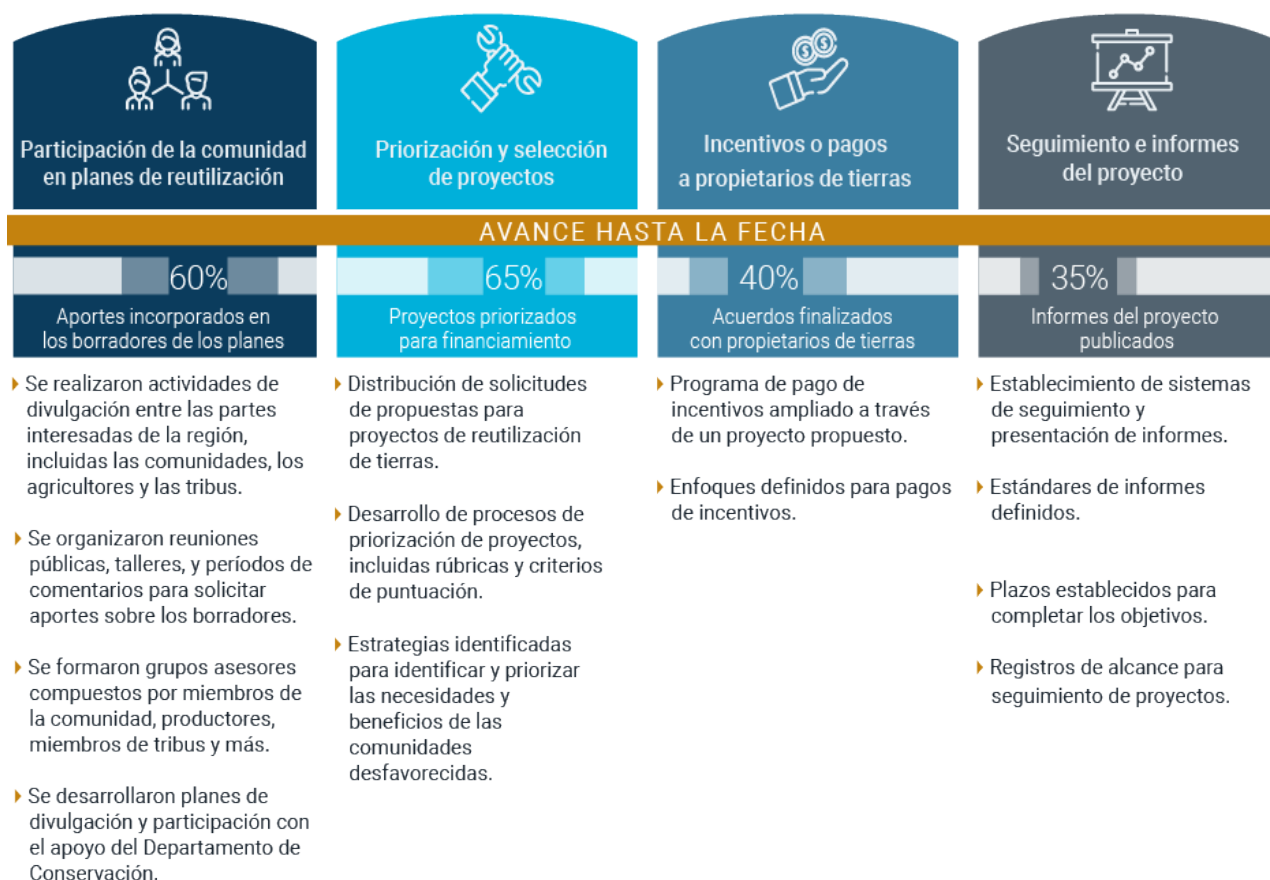
- Finalización del plan de divulgación y participación
- Elaboración de criterios iniciales de priorización y selección de proyectos





## Aspectos Destacados del Primer año de los Beneficiarios de Subvenciones en Bloque

Los beneficiarios de subvenciones en bloque de la Ronda 1 han logrado progresos significativos en el primer año de implementación de sus subvenciones, como se destaca en la Figura 5. Para más información, consulte el Apéndice B para obtener una descripción completa de los resultados requeridos de las subvenciones en bloque.



*Figura 5. Los beneficiarios de subvenciones en bloque lograron avances significativos en la implementación de las subvenciones. La figura anterior muestra el progreso reportado por los beneficiarios de subvenciones en bloque hasta la fecha en varias de las actividades elegidas por los equipos (hasta septiembre de 2023). El progreso es relativo a cada actividad y refleja las perspectivas de los beneficiarios de subvenciones en bloque sobre su progreso.*

En su primer año de implementación de la subvención, los beneficiarios del bloque de la Ronda 1 lograron lo siguiente:

- Identificaron y llevaron a cabo actividades de divulgación dirigidas a partes interesadas regionales, incluidas 13 comunidades desfavorecidas en la subcuenca de Kaweah, así como 50 partes interesadas que representan 35 entidades únicas en la subcuenca de Madera.

- Identificaron comunidades desfavorecidas en sus regiones y desarrollaron planes de divulgación y participación para recopilar sus aportes sobre las prioridades y procesos de subvenciones en bloque.
- Organizaron reuniones públicas (incluidas 7 reuniones con más de 50 asistentes en las subcuencas de Kaweah y Madera), talleres y períodos de comentarios (incluido 1 en la subcuenca de Kaweah) para recopilar aportes y comentarios de las comunidades sobre materiales preliminares y solicitudes de propuestas para proyectos de reutilización de tierras. Las reuniones y materiales se ofrecieron en inglés y español.
- Elaboraron planes de divulgación y participación, con el aporte del DOC, para alinearlos con las prioridades del programa.
- Se desarrollaron páginas web de acceso público para compartir información y noticias y solicitar opiniones sobre las actividades de las subvenciones en bloque (las subvenciones en bloque con páginas web incluyen la [subcuenca de Kaweah](#), la [subcuenca de Tule](#) y el [condado de Madera](#)).
- Trabajaron con el DOC y la Entidad de Apoyo Estatal para desarrollar las estrategias apropiadas a fin de identificar las necesidades de las comunidades desfavorecidas, las tierras menos viables para la agricultura de riego y las áreas que apoyan la conectividad de hábitats. Estos conceptos tendrán prioridad en la implementación de subvenciones en bloque, particularmente en proyectos seleccionados para financiación.
- Celebraron acuerdos para compensar a sus socios y colaboradores por aportar su experiencia a sus subvenciones y establecieron normas y expectativas para colaborar.
- Formaron grupos de asesores comunitarios que representan a un conjunto diverso de partes interesadas para informar el proceso de planificación de subvenciones en bloque, incluidos miembros de la comunidad local, productores, miembros de las tribus y otros.
- Comenzaron actividades de desarrollo de proyectos bajo tres subvenciones en bloque en las subcuencas de Tule, Kaweah y región baja del Valle de Salinas, con aportes de las comunidades y el DOC.

Los beneficiarios de las subvenciones en bloque de la Ronda 1 lograron avances considerables en los Planes de reutilización de tierras (que identifican y priorizan las estrategias y proyectos de reutilización de tierras agrícolas); el desarrollo, la obtención de permisos y la implementación de proyectos; desarrollar la capacidad y el apoyo de los socios y colaboradores; y la divulgación, la educación y la capacitación. La divulgación y participación con las partes interesadas locales. Los beneficiarios en bloque dependen de los aportes recopilados durante el proceso de divulgación para informar sus planes de reutilización. Con estos aportes, se identifican las necesidades locales, los beneficios deseados y las prioridades para la reutilización de la tierra.

A la fecha (septiembre del 2023), la implementación de proyectos de reutilización de tierras aún no ha comenzado en ninguna de las regiones beneficiarias del programa.

## Desafíos Comunes en el Primer Año del MLRP

Los administradores y participantes del programa han enfrentado varios desafíos en común en el primer año de implementación del MLRP. El clima extremo y las inundaciones afectaron a las comunidades de todo el estado<sup>2</sup> y retrasaron los esfuerzos de alcance comunitario en algunas regiones de los beneficiarios en bloque. Los desafíos observados por los beneficiarios del bloque de la Ronda 1 incluyen establecer un fuerte impulso entre socios y colaboradores, definir funciones y responsabilidades del equipo y recopilar aportes de las diversas partes interesadas.



*Arriba: Los beneficiarios de las subvenciones en bloque de la Ronda 1 debaten el progreso y los desafíos durante su primer año de implementación en la Reunión anual de septiembre de 2023.*

## Ampliación del MLRP: Reseñas de los Beneficiarios del Bloque de la Ronda 2

En 2023, el programa dio la bienvenida a una segunda ronda de cuatro beneficiarios en bloque adicionales en las subcuencas de Turlock, Merced, Pajaro Valley y Westside.

---

<sup>2</sup> Departamento de Recursos Hídricos de California. (2023) "Año del agua 2023: latigazo climático, de la sequía al diluvio". [https://water.ca.gov/-/media/DWR%20Website/Web%20Pages/Water%20Basics/Drought/Files/Publications%20And%20Reports/Water%20Year%202023%20wrap%20up%20brochure\\_01?utm\\_medium=email&utm](https://water.ca.gov/-/media/DWR%20Website/Web%20Pages/Water%20Basics/Drought/Files/Publications%20And%20Reports/Water%20Year%202023%20wrap%20up%20brochure_01?utm_medium=email&utm)

# Programa de Reutilización de Tierras con Múltiples Beneficios de Pajaro Valley

Agencia de Gestión del Agua de Pajaro Valley

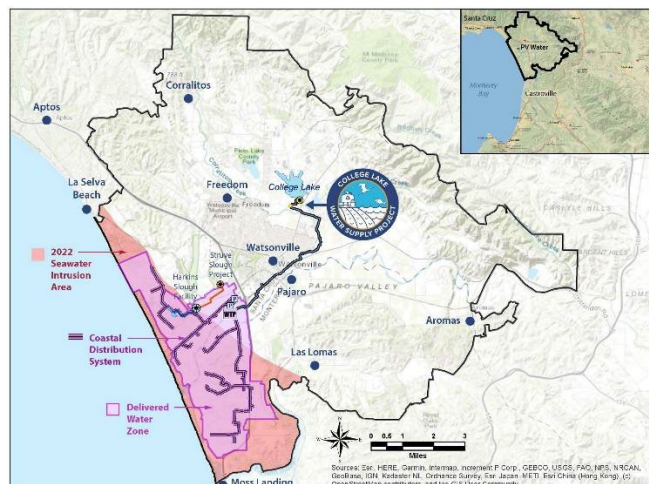
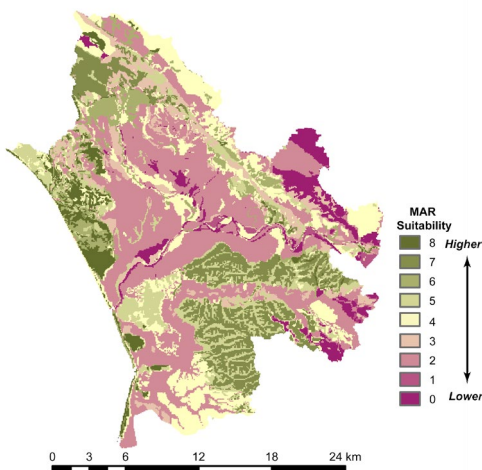
Resumen de la subvención en bloque

Esta subvención en bloque apoyará el desarrollo de un plan de reutilización de tierras a largo plazo a fin de identificar y priorizar oportunidades de reutilización de tierras y delinear estrategias para implementar proyectos con beneficios múltiples y sostener los recursos hídricos y apoyar la viabilidad agrícola en Pajaro Valley. La subvención dará prioridad a la implementación de cinco proyectos previamente identificados, incluida la reutilización de 136 acres de tierras agrícolas marginales utilizando agua de lago como alternativa al agua subterránea, así como el desarrollo, permisos y actividades de diseño para dos sitios de proyectos de recarga de acuíferos diseñados para Recharge Net Metering e implementación de al menos uno de los sitios que podrá infiltrar al menos 100 acres-pies de agua al año.

Otros proyectos de implementación específicos incluyen la reutilización de al menos 40 acres de tierras agrícolas frecuentemente inundadas o saturadas, la adquisición de al menos 20 acres de tierras agrícolas de baja productividad en la confluencia del arroyo Salsipuedes y el río Pajaro, y la construcción de una nueva cuenca de recarga. El equipo de subvenciones en bloque refleja sólidas asociaciones entre los intereses relacionados con el agua, el medioambiente y la conservación, el Gobierno local, la academia y las tribus.

Socios

- Land Trust of Santa Cruz County & The Nature Conservancy
- Pajaro Regional Flood Management Agency
- Resource Conservation District of Santa Cruz County
- University of California, Santa Cruz
- Watsonville Wetlands Watch





# Programa de Reutilización de Tierras con Múltiples Beneficios en la Subcuenca del Lado Oeste

Agencia de Sustentabilidad de Aguas Subterráneas del Distrito de Agua de Westlands

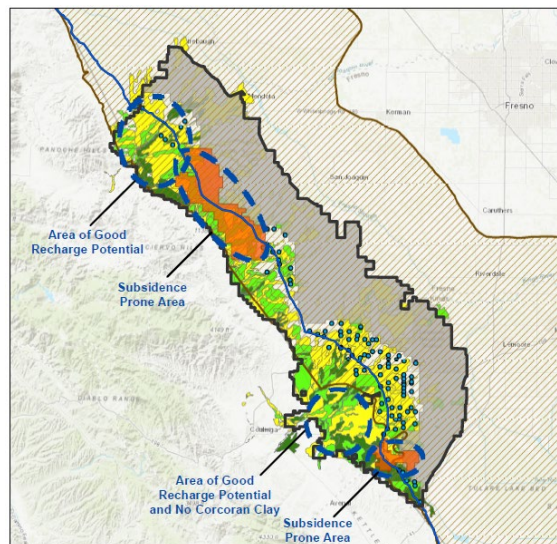
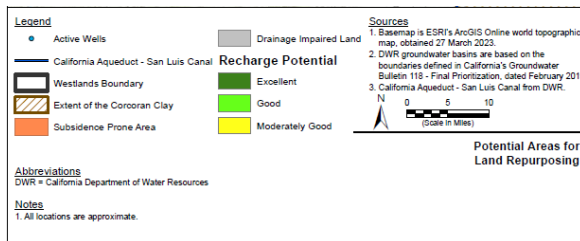
Resumen de la subvención en bloque

Esta subvención en bloque ampliará los esfuerzos de reutilización de tierras en la subcuenca del lado oeste a través de un proceso inclusivo de participación comunitaria que considera múltiples usos beneficiosos, involucra a residentes y propietarios de tierras, reduce el uso de agua subterránea y apoya el hábitat de la vida silvestre para ayudar a la subcuenca a lograr su objetivo de sustentabilidad como se describe en el GSP (plan de sustentabilidad de aguas subterráneas) de la subcuenca del lado oeste.

La implementación del plan incluirá un enfoque en la creación de áreas de recarga con beneficios múltiples, la transición de tierras de riego a cultivos de tierras de secano o pastizales sin riego, facilitando proyectos de energía renovable que tengan un beneficio neto de reducción de gases de efecto invernadero, creando o restaurando hábitats de vida silvestre o adquisiciones de tierras y servidumbres para facilitar la reutilización de usos de la tierra. Los fondos de divulgación, educación y capacitación se usarán para apoyar los esfuerzos de participación comunitaria, así como un programa piloto para la transición de los trabajadores agrícolas a otros trabajos altamente calificados, específicamente aplicados a modernizaciones e instalaciones de agua reciclada para respaldar la nueva ordenanza de agua reciclada de la ciudad de Huron.

Socios

- Civic Well
- LEAP
- Linguistica
- Sequoia Riverlands Trust
- Vista Consulting



# Programa de Reutilización de Tierras con Beneficios Múltiples de la Agencia de Sustentabilidad de Aguas Subterráneas de la Subcuenca de Merced

Agencia de Sustentabilidad de Aguas Subterráneas de la Subcuenca de Merced

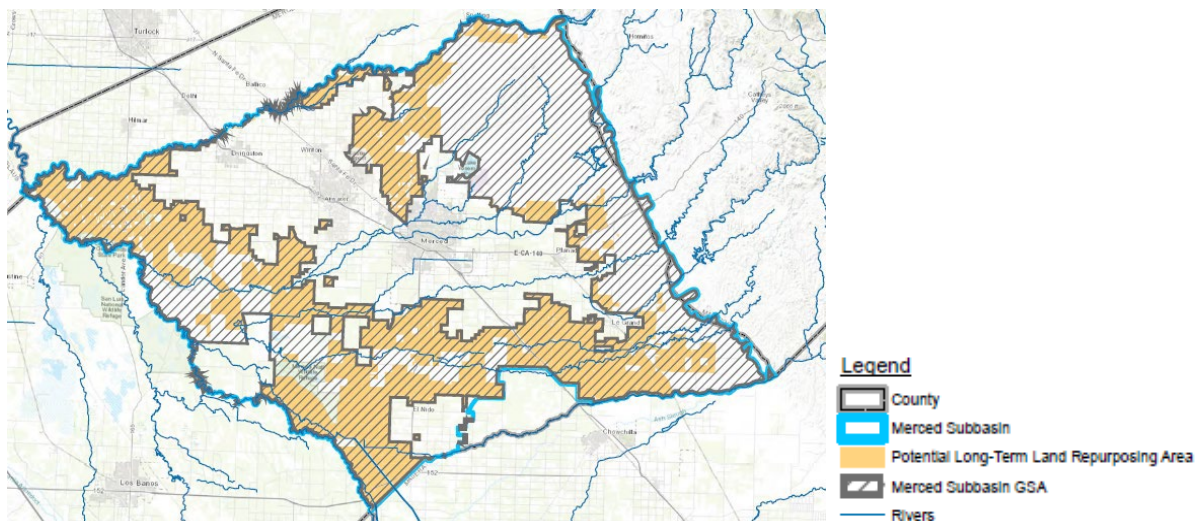
## Resumen de la subvención en bloque

Esta subvención en bloque apoyará los esfuerzos coordinados para desarrollar la capacidad local a fin de reutilizar tierras agrícolas y reducir el uso de agua subterránea en toda la subcuenca de Merced. Abordará tanto la sobreexplotación general de aguas subterráneas en el área jurisdiccional de la Agencia de Sustentabilidad de Aguas Subterráneas de la Subcuenca de Merced como los “puntos críticos” específicos donde los indicadores de sustentabilidad de aguas subterráneas son preocupantes. Lo hará a través de una variedad de mecanismos de reutilización a través de modelos desarrollados con un conjunto diverso de socios locales para maximizar los beneficios y reducir los efectos adversos.

La subvención en bloque se centrará en el desarrollo de proyectos de reutilización de tierras a largo plazo y en el establecimiento de un corredor de hábitat de vida silvestre entre las montañas de Sierra Nevada y el Refugio Nacional de Vida Silvestre de Merced. Las posibles estrategias incluyen la conversión a agricultura regenerativa, la restauración del hábitat, el desarrollo de energías renovables y la creación de áreas de recarga de aguas subterráneas. Los incentivos para facilitar la reutilización pueden incluir pagos a los agricultores para que reutilicen sus tierras, servidumbres de conservación y compra de tierras.

## Socios

- **East Merced Resource Conservation District**
- **Great Valley Seed**
- **La Paloma Mutual Water Company**
- **Merced National Wildlife Refuge**
- **Socios de River**
- **Sandy Mush Mutual Water Company**
- **SocioEnvironmental and Education Network**



# Programa de Reutilización de Tierras con Múltiples Beneficios de la Subcuenca de Turlock

Agencia de Sustentabilidad de Aguas Subterráneas de la Subcuenca de East Turlock

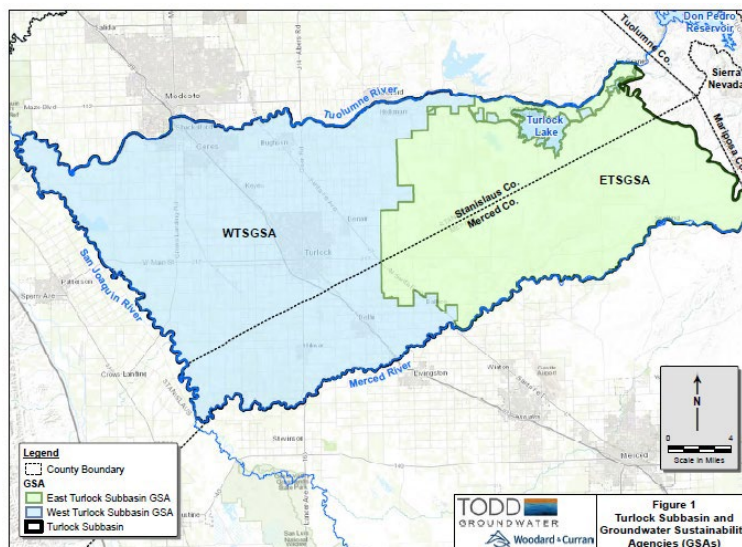
Resumen de la subvención en bloque

Esta subvención en bloque se centra en aprovechar el trabajo previo y en curso en el área para identificar los objetivos del plan de reutilización de tierras. Esto se logrará mediante el uso de herramientas existentes, divulgación y colaboración. Además, se actualizará y perfeccionará la Herramienta de Evaluación de Recarga para simular de manera más precisa las estrategias de recarga y reutilización. También se identificarán oportunidades para la reutilización, re-cultivo y cultivos de cobertura, así como oportunidades para proyectos de energía solar y agrovoltaica. Las estrategias iniciales de reutilización identificadas a través de esta propuesta incluyen la reforestación en huertos, la reconexión de llanuras aluviales, y cuencas de almacenamiento de recarga, con un enfoque en proyectos alrededor de áreas donde los pozos domésticos se están secando.

La Agencia de Sustentabilidad de Aguas Subterráneas (GSA, por sus siglas en inglés) proporcionaría pagos de incentivos para las tierras inscritas en el programa que acepten servidumbres de conservación o contratos a plazo para acciones de administración de tierras por períodos de al menos 10 años. Solo las tierras de riego serían elegibles para la inscripción. Si bien el área del proyecto incluye la subcuenca West Turlock GSA, la implementación de estrategias de reutilización de tierras se centrará principalmente en la subcuenca East Turlock.

Socios

- **Eastside Water District**
- **Merced and Stanislaus Counties**
- **Sand Creek Flood Control District**
- **Turlock Irrigation District**
- **West Turlock Subbasin GSA**





## Lo Más Destacado del Primer año: Reunión Anual de Septiembre de 2023

En la reunión anual de septiembre de 2023, los beneficiarios en bloque de la Ronda 1 reflexionaron sobre el progreso hasta la fecha y los beneficiarios en bloque de la Ronda 2 participaron en sesiones de incorporación para obtener más información sobre el MLRP y sus expectativas en el futuro como miembros de la comunidad de práctica de beneficiarios en bloque. Los beneficiarios en bloque de la Ronda 2 también escucharon reflexiones y recomendaciones de los beneficiarios en bloque de la Ronda 1 durante su primer año de implementación de la subvención. Los beneficiarios en bloque de la Ronda 2 señalaron que este aprendizaje entre pares fue increíblemente valioso a medida que comenzaron los esfuerzos iniciales para formar sus equipos y planificar sus actividades de subvenciones en bloque.



Arriba: Fotos de la reunión anual de septiembre de 2023 en Moss Landing, CA.

### **3. Resumen y Progreso del Financiamiento de Subvenciones Tribales**

En su primera ronda de financiación, el MLRP puso a disposición \$5 millones para proyectos liderados por tribus. Se invitó a las tribus a solicitar financiamiento para planificar, desarrollar o implementar proyectos de reutilización de tierras agrícolas con múltiples beneficios que aborden dos o más resultados del proyecto. Las solicitudes se aceptan de forma continua y no competitiva. En la Ronda 2, se pusieron a disposición \$2,44 millones adicionales para este propósito, lo que aumentó la reserva total a \$5,69 millones.

Hasta la fecha, el DOC recibió una solicitud para un proyecto de reserva de tierras tribales. La **banda de indios Pomo de Dry Creek Rancheria** recibió \$1,753,000 en mayo de 2023 para la planificación y el desarrollo de un proyecto de recarga de aguas subterráneas. Para más detalles, consultar la siguiente reseña.

#### **Proyecto de Recarga de Aguas Subterráneas de Dry Creek Rancheria Banda de Indios Pomo de Dry Creek Rancheria**

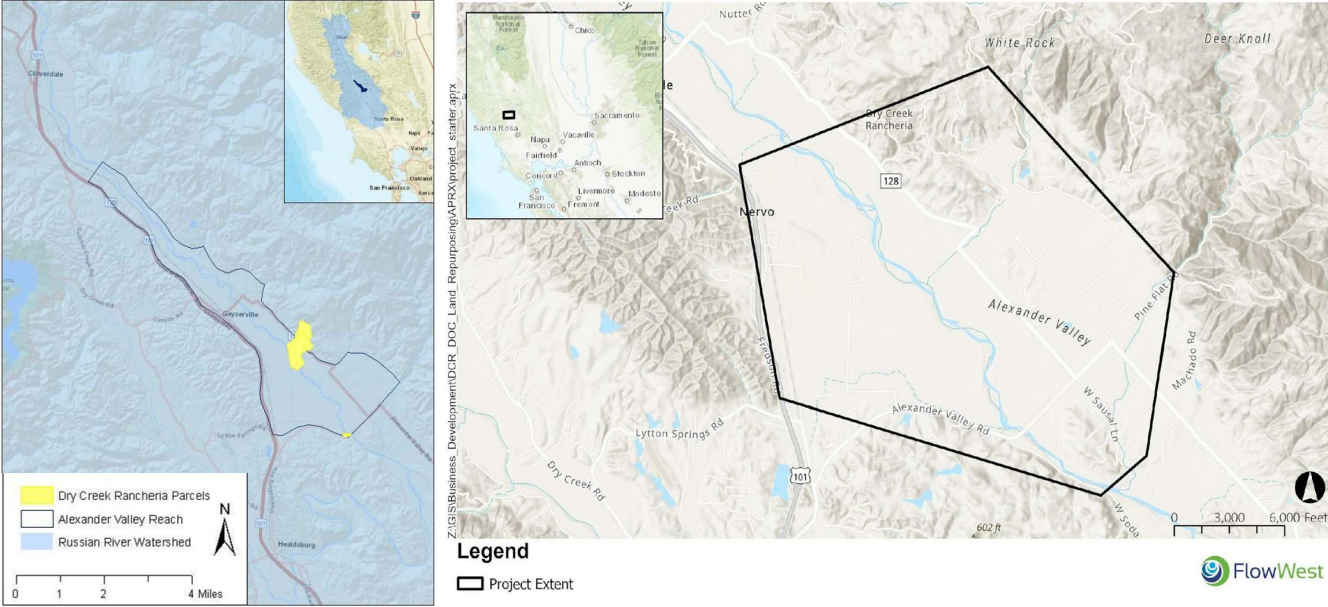
Resumen de  
la subvención

La Banda de Indios Pomo de Dry Creek Rancheria, en asociación con propietarios de tierras locales, agencias y organizaciones sin fines de lucro, están trabajando para reponer el sistema local de aguas subterráneas desviando anualmente 5000 acres-pie de altos flujos invernales del río Russian a través de una red de pozos subterráneos en Alexander Valley y aplicar esas aguas a tierras agrícolas cuando los cultivos comerciales están inactivos. El esfuerzo tiene múltiples ubicaciones adyacentes al río Russian y en toda la subcuenca de Alexander Valley. Los esfuerzos de desvío aumentarán el suministro de filtración al río Russian para ayudar a proporcionar flujos base locales que apoyen la agricultura, los usos domésticos del agua y las pesquerías de coho y trucha arco iris en peligro y amenazadas.



Socios

Los socios incluyen agricultores, agencias y organizaciones sin fines de lucro. Los agricultores están brindando acceso a su propiedad para la construcción de infraestructura de tuberías y zonas de recarga. Las agencias asociadas aportarán recursos regulatorios y de gestión de recursos e incluyen DWR FloodMAR, el Distrito de Agua de North Bay, el Servicio Nacional de Pesca Marina, la Junta Regional de Control de Calidad del Agua de la Costa Norte, la Oficina Agrícola del Condado de Sonoma, el Condado de Sonoma y Sonoma Water. El programa DWR FloodMAR está proporcionando \$7 millones para la construcción y la planificación inicial del proyecto. Los socios sin fines de lucro incluyen Trout Unlimited y Sonoma Alliance for Viticulture and the Environment.



## **4. Aspectos Destacados de la Administración del Programa**

Desde el inicio del MLRP en 2021, el DOC ha involucrado a una amplia variedad de partes interesadas, asesores, proveedores de soporte técnico y el público para recibir comentarios sobre el diseño y la administración del MLRP. Consultar la Figura 3 para conocer el cronograma completo de la implementación de MLRP.

El DOC convocó un grupo asesor de agencias para ayudar a orientar la dirección del MLRP a medida que se implementa. El Grupo asesor de agencias, que generalmente se reúne trimestralmente desde octubre de 2021, está compuesto por el Departamento de Recursos Hídricos de California, el Departamento de Pesca y Vida Silvestre de California, la Junta de Conservación de la Vida Silvestre de California, el Departamento de Alimentación y Agricultura de California, la Oficina de Planificación e Investigación del Gobernador, la Oficina de Desarrollo Empresarial del Gobernador, el Servicio de Conservación de Recursos Naturales, el Servicio de Pesca y Vida Silvestre de EE. UU. y la Junta Estatal de Control de Recursos Hídricos. Este grupo ha participado activamente en el desarrollo del MLRP, la revisión de las solicitudes, durante las entrevistas con los solicitantes, la orientación técnica y el intercambio de información.

El DOC también desarrolló y publicó pautas del programa basadas en los aportes de las partes interesadas en el invierno de 2021. Entre octubre de 2022 y septiembre de 2023, el DOC organizó un taller de comentarios públicos sobre un segundo conjunto actualizado de pautas, al que asistieron 32 participantes tras revisiones menores de las pautas del programa, así como un taller de solicitudes, al que asistieron 46 participantes. Los comentarios públicos fueron revisados con el Grupo asesor de agencias y considerados para su incorporación caso por caso. El 13 de abril de 2023, el DOC asistió a la Cumbre Tribal del DWR para brindar información sobre el MLRP y distribuir un folleto recientemente desarrollado del MLRP entre los asistentes a la cumbre.

### **Entidad de Apoyo Estatal del MLRP**

Una parte fundamental de la administración del MLRP proviene de la Entidad de Apoyo Estatal. En mayo de 2022, el DOC seleccionó una solicitud conjunta de organizaciones sin fines de lucro: Self-Help Enterprises (SHE, por sus siglas en inglés) y Environmental Defense Fund (EDF, por sus siglas en inglés) para copresidir la Entidad de Apoyo Estatal del MLRP, con el apoyo fundamental brindado por Environmental Incentives. Juntas, estas organizaciones brindan asistencia técnica y facilitan la comunicación y colaboración necesarias para que los beneficiarios de subvenciones en bloque cumplan los objetivos del MLRP. Específicamente, la Entidad de Apoyo Estatal es responsable de lo siguiente:

1. Coordinación de beneficiarios de subvenciones
2. Facilitación del aprendizaje entre pares
3. Facilitación de recursos para los beneficiarios de la subvención
4. Comunicaciones
5. Participación comunitaria
6. Desarrollo de capacidades y asistencia técnica
7. Seguimiento y presentación de informes de resultados

Las responsabilidades específicas de la Entidad de Apoyo Estatal incluyen organizar reuniones mensuales con los beneficiarios del programa, organizar eventos de aprendizaje, crear materiales y recursos de orientación para apoyar la implementación de subvenciones y ofrecer orientación para apoyar las actividades de participación de los beneficiarios en bloque. Un área clave de enfoque de la Entidad de Apoyo Estatal es apoyar a los beneficiarios de subvenciones en bloque con una participación significativa de grupos históricamente desatendidos, como pequeños agricultores, agricultores de color, comunidades desfavorecidas y tribus, para garantizar que estas partes interesadas puedan dar forma a la dirección del programa. Además, la Entidad de Apoyo Estatal trabaja para garantizar que la planificación y los resultados del proyecto beneficien a diferentes partes interesadas en cuencas de agua subterránea sobreexplotadas.

## **Apoyo a la Comunidad de Práctica de Beneficiarios de Subvenciones en Bloque**

La Entidad de Apoyo Estatal promueve la Comunidad de práctica de beneficiarios de subvenciones en bloque, donde los beneficiarios en bloque pueden comprender mejor qué estrategias del MLRP están funcionando, cuáles no y por qué. La comunidad de práctica de beneficiarios de subvenciones en bloque es un foro para el aprendizaje colectivo que crea una visión compartida de reutilización de tierras estratégica, inclusiva y con múltiples beneficios. Proporciona un espacio para que los beneficiarios de subvenciones en bloque del MLRP aprendan unos de otros, de expertos y de socios regionales sobre temas específicos, y propongan soluciones creativas a los problemas a medida que surjan.

La Entidad de Apoyo Estatal facilita el aprendizaje entre los beneficiarios de subvenciones en bloque a través de reuniones mensuales, durante las cuales los participantes pueden conectarse con pares para intercambiar ideas sobre soluciones a desafíos compartidos, conectarse con la Entidad de Apoyo Estatal y el DOC para hacer preguntas relacionadas con la implementación de subvenciones y aprender de presentaciones que cubren temas especiales (como la participación significativa de comunidades desfavorecidas, tribus y agricultores; usos alternativos de la tierra; y zonas de amortiguamiento comunitarias). Los beneficiarios de la subvención en bloque de la Ronda 1 han destacado los beneficios recibidos de estas reuniones, incluidas las presentaciones de expertos y el tiempo dedicado a conectar con pares sobre desafíos compartidos.

*Tabla 1. Temas y oradores de las reuniones mensuales*

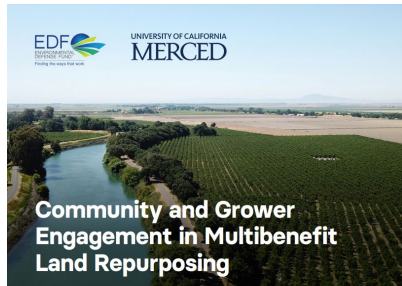
<b>MES</b>	<b>TEMA</b>	<b>ORADORES</b>
Noviembre de 2022	Presentación de la comunidad de práctica	DOC y Entidad de Apoyo Estatal
Enero de 2023	Comunicaciones y mensajes sobre reutilización de tierras y cuestiones relacionadas con el agua	DOC y Entidad de Apoyo Estatal

MES	TEMA	ORADORES
Febrero de 2023	Elaboración de su plan de reutilización de tierras agrícolas con múltiples beneficios	DOC y Entidad de Apoyo Estatal
Marzo de 2023	Divulgación y participación de la comunidad	Sonia Sánchez ( <i>SHE</i> ), Vicky Espinoza ( <i>The Nature Conservancy</i> ), Allison Jolley ( <i>The Watershed Center</i> )
Abril de 2023	Aumento de la resiliencia comunitaria ante los extremos climáticos con la MLRP	Dezaraye Bagalayos ( <i>Allensworth Progressive Association</i> ), Tekoah Kadara ( <i>Allensworth Community Development Corporation</i> ), Abby Hart ( <i>The Nature Conservancy</i> ), Ross Clark y Jenny Balmagia ( <i>Central Coast Wetlands Group</i> )
Mayo de 2023	Incorporación del hábitat a la planificación del MLRP	Abby Hart y Scott Butterfield ( <i>The Nature Conservancy</i> ), Ross Clark ( <i>Central Coast Wetlands Group</i> ), Xerónimo Castañeda ( <i>Audubon</i> ), Maggie Blankinship ( <i>River Partners</i> )
Junio de 2023	Feria de financiación de agencias	Melinda Kelley ( <i>DOC</i> ), Shannon Lucas ( <i>Junta de Conservación de Vida Silvestre</i> ), Eliza Munger ( <i>GrizzlyCorps</i> ), Dylan Wilder ( <i>Servicio de Pesca y Vida Silvestre de EE. UU.</i> ), Nancy Wahl-Scheurich ( <i>Distritos de Conservación de Recursos de CA</i> ), Derek Schlea ( <i>Limnotech</i> ), Brandon Bates ( <i>Servicio de Conservación de Recursos Naturales</i> )
Julio de 2023	Creación de zonas de amortiguamiento comunitarias en la planificación del MLRP y foco en Madera	Dr. Angel S. Fernández-Bou ( <i>Union of Concerned Scientists</i> ) y condado de Madera
Agosto de 2023	Tierras de trabajo bajo el MLRP	Ted Toombs ( <i>EDF</i> ), Caity Peterson ( <i>Instituto de Políticas Públicas de California</i> ), Stuart Woolf ( <i>Woolf Farms</i> )
Septiembre de 2023	Reunión anual de 2023: Pausa y reflexión e incorporación de beneficiarios en bloque de la Ronda 2	DOC y Entidad de Apoyo Estatal

En apoyo a la Comunidad de Práctica de beneficiarios de subvenciones en bloque, la Entidad de Apoyo Estatal proporcionó docenas de recursos que fueron producidos tanto por la Entidad de Apoyo Estatal como por organizaciones asociadas sobre participación y divulgación en la comunidad, desarrollo y gestión de subvenciones en bloque, estrategias de reutilización de tierras y materiales generales de divulgación del programa.



A continuación, se detallan algunos recursos clave que los beneficiarios de subvenciones en bloque han encontrado útiles (consulte el Apéndice A para obtener una lista completa de los recursos proporcionados a los beneficiarios de subvenciones en bloque hasta septiembre de 2023).



### Participación de la Comunidad y los Agricultores en la Reutilización de Tierras con Múltiples Beneficios

Describe las prácticas recomendadas para involucrar de manera significativa a los miembros de la comunidad y a los pequeños agricultores en planes y proyectos de reutilización de tierras. [Haga clic aquí](#) para consultar la guía y su resumen en el sitio web del EDF.



### Folleto Bilingüe sobre Alternativas de uso de la Tierra con Múltiples Beneficios

Opciones de proyectos alternativos de uso de la tierra elegibles en el MLRP con una convocatoria a participar en la Encuesta para Comunidades y Productores del MLRP.

### Programa de Reutilización de Tierras de Beneficios Múltiples Plantilla de Encuesta para la Comunidad y los Productores

### Plantilla de la Encuesta para Comunidades y Productores del MLRP

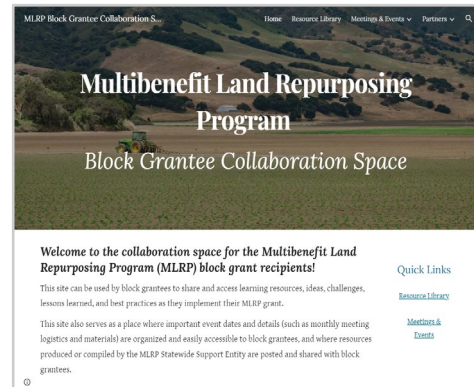
Una encuesta personalizable con orientación para recopilar aportes significativos de las comunidades para apoyar la planificación regional de reutilización de tierras. Disponible en inglés y español para los beneficiarios de subvenciones en bloque.

Contenido

- [Propósito de Esta Guía](#) 2
- [Cómo Utilizar la Plantilla de Encuesta](#) 2
- [Componentes de la Encuesta](#) 3
- [Accesibilidad del Idioma](#) 3
- [Traducción de Encuestas](#) 3
- [Terminología Estandarizada y Lengua Reducida](#) 3
- [Accesibilidad de Distribución de Encuestas](#) 3
- [Plantilla de Encuesta Comunitaria](#) 5

## Espacio de Colaboración para Beneficiarios en Bloque

La Entidad de apoyo Estatal desarrolló el Espacio de Colaboración de Beneficiarios en Bloque para que los beneficiarios en bloque compartan y accedan a recursos de aprendizaje, ideas, desafíos, lecciones aprendidas y prácticas recomendadas a medida que implementan su subvención del MLRP. El Espacio de Colaboración también sirve como un lugar donde los beneficiarios de subvenciones en bloque pueden acceder a fechas y detalles de eventos importantes, como logística y materiales de reuniones, y recursos producidos o compilados por la Entidad de Apoyo Estatal del MLRP, como plantillas de materiales de divulgación o documentos de orientación.





Los beneficiarios del bloque de la Ronda 1 han destacado el espacio de colaboración como un recurso útil para navegar por la implementación de la subvención. Los beneficiarios en bloque acceden con mayor frecuencia a la Biblioteca de Recursos y a las páginas de reuniones mensuales; 66 usuarios diferentes (incluidos los beneficiarios en bloque, la Entidad de Apoyo Estatal y el personal del DOC) han visto la Biblioteca de Recursos más de 350 veces y la página de Reuniones y Eventos más de 90 veces desde que comenzó el seguimiento en septiembre de 2023.

Cuando se les preguntó sobre su uso del Espacio de Colaboración y los materiales a los que se accede en el sitio web, la mitad de los beneficiarios en bloque encuestados afirmaron que encuentran el Espacio de Colaboración muy o extremadamente útil, y casi todos los beneficiarios en bloque encuestados (85 %) dijeron que consideran los recursos del sitio al menos moderadamente útiles. A más de tres cuartas partes de los beneficiarios de subvenciones en bloque les gustaría que se desarrollaran más contenidos y recursos para el sitio web en el próximo año de actividades del MLRP.

## Socios de Implementación de la Entidad Estatal de Apoyo

En función de las necesidades y los intereses de los beneficiarios de subvenciones en bloque, la Entidad de Apoyo Estatal recurre a expertos en diversos campos como Socios de Implementación para proporcionar asistencia técnica específica a los beneficiarios de subvenciones en bloque y a las entidades que solicitan fondos para reutilización. Entre los actuales socios de implementación de la Entidad de Apoyo Estatal, se encuentran The Nature Conservancy y la Union of Concerned Scientists, y es probable que se incorporen otros socios de implementación en el futuro.



**The Nature Conservancy**, con el apoyo de la Entidad de Apoyo Estatal, desarrolló la plantilla y la guía de la Encuesta para comunidades y productores a fin de apoyar a los beneficiarios en bloque mientras planifican y recopilan aportes significativos de las partes interesadas en la planificación de la reutilización de tierras. The Nature Conservancy, en asociación con la Entidad de Apoyo Estatal, también desarrolló un video en [inglés](#) y [español](#) sobre el MLRP publicado en YouTube para proporcionar una visión general del programa, sus objetivos y progreso inicial, e información sobre cómo participar en las iniciativas de reutilización de tierras del MLRP. Los beneficiarios en bloque, el DOC, la Entidad de Apoyo Estatal y los socios del programa pueden compartir este video como parte de sus esfuerzos generales de divulgación.



La **Union of Concerned Scientists** presentó estrategias para incorporar zonas de amortiguamiento comunitarias en la reutilización de tierras en una reunión mensual de beneficiarios en bloque, en julio de 2023. Además, la Entidad de Apoyo Estatal y la Union of Concerned Scientists están trabajando juntos para desarrollar una guía de priorización de proyectos a fin de apoyar a los beneficiarios en bloque mientras planifican y priorizan proyectos para la reutilización de tierras.

La Entidad de Apoyo Estatal aprovechará los socios de implementación nuevos y existentes en 2024 y en adelante para satisfacer las necesidades cambiantes de los beneficiarios en bloque a medida que implementan sus subvenciones en bloque. Las actividades planificadas para 2024 incluyen una excursión a Capinero Creek cerca del Refugio Nacional de Vida Silvestre Pixley, dirigida por The Nature Conservancy, para resaltar formas de incorporar el hábitat en proyectos de reutilización de tierras.

### Comité Asesor de la Entidad Estatal de Apoyo

La Entidad de Apoyo Estatal decidió formar un comité asesor para brindar una variedad de perspectivas y experiencia que ayudarán a garantizar que la Entidad de Apoyo Estatal proporcione recursos y orientación adecuados a los beneficiarios de subvenciones en bloque que les permitan alcanzar los objetivos generales de MLRP. El comité asesor se reúne semestral o anualmente y revisa periódicamente los materiales producidos por la SSE para brindar aportes de alto nivel relacionados con la implementación del programa, conectar a los beneficiarios con otras oportunidades de financiamiento e iniciativas de planificación, asesorar sobre aspectos específicos del programa. Entre sus miembros, hay representantes de organizaciones dedicadas a la conservación del medioambiente, tierras agrícolas, comunidades desfavorecidas y tribus (consulte la Figura 6 a continuación).



Figura 6. Miembros del comité asesor de SSE representados por los logotipos de sus organizaciones asociadas (aquí no están representados por el logotipo la participación de Baldwin Moy, miembro de la comunidad del condado de Madera y Yaynicut Franco, una miembro de la Tribu Wukchumni)

## **5. Mirando Hacia el Futuro**

El DOC, la Entidad de Apoyo Estatal, y los beneficiarios de subvenciones en bloque esperan seguir avanzando hacia los objetivos regionales y del programa en 2024 y en adelante. Con el inicio de una segunda ronda de beneficiarios en bloque en 2023 y un interés significativo en futuras oportunidades de financiamiento, el DOC y la Entidad de Apoyo Estatal anticipan que el MLRP tendrá impactos significativos en el agua, la tierra y la resiliencia de las comunidades en todo el estado en los próximos años. En el segundo año, el MLRP se basará en la colaboración y el progreso logrado en el primer año, enfocándose en las siguientes áreas clave de implementación.

### **Recursos Ampliados para Beneficiarios en Bloque**

En 2024, la Entidad de Apoyo Estatal continuará integrando a los beneficiarios en bloque de la Ronda 2 en la Comunidad de Práctica de beneficiarios en bloque del MLRP para construir una comunidad cohesiva de profesionales que implementen subvenciones en bloque para la reutilización de tierras. Las reuniones periódicas de la Comunidad de Práctica de beneficiarios en bloque se ampliarán para presentar un nuevo conjunto de temas de aprendizaje para apoyar a los beneficiarios en bloque a medida que avanzan en la implementación de sus subvenciones, incluidos los temas solicitados por los beneficiarios en bloque en la reunión anual de septiembre de 2023. La Entidad de Apoyo Estatal y sus socios de implementación también brindarán capacitaciones especiales, excursiones y materiales de orientación adicionales.

### **Desarrollo, Implementación y Seguimiento de Proyectos**

Los beneficiarios de subvenciones en bloque de la Ronda 1 están en proceso de identificar proyectos de reutilización de tierras y se están preparando para seleccionar y financiar estos proyectos a partir de 2024. Para respaldar este trabajo, la Entidad de Apoyo Estatal y el DOC brindarán orientación sobre la priorización de proyectos y los criterios de puntuación, métodos de monitoreo eficaces y procesos de presentación de informes apropiados en todas las regiones de subvenciones en bloque. El DOC también revisará los proyectos seleccionados para financiamiento por los beneficiarios en bloque a fin de garantizar la alineación con las pautas y prioridades del programa usando un marco de revisión de proyectos antes de otorgar la aprobación de financiamiento para proyectos individuales.

### **Demanda del Programa y Financiación Futura**

Existe un gran interés y necesidad de financiación continua del MLRP. En la Ronda 1, 8 de las 12 regiones que solicitaron financiamiento no tuvieron éxito debido a la disponibilidad limitada de fondos (lo que representa más de \$100 millones en financiamiento solicitado y solo \$40 millones disponibles para subvenciones en bloque). Los números fueron similares en la Ronda 2: 6 de las 10 regiones que presentaron su solicitud no tuvieron éxito con un total de \$85 millones en financiamiento solicitado y solo \$35 millones disponibles para subvenciones en bloque. El financiamiento continuo del programa ayudaría a satisfacer la alta demanda de reutilización de tierras, contribuyendo al logro de importantes puntos de referencia de la SGMA y fortaleciendo los esfuerzos de transición hacia sistemas de tierra y agua más resilientes.



*Arriba: Miembros de la comunidad de práctica de beneficiarios en bloque del MLRP, la Entidad de Apoyo Estatal y el DOC en la reunión anual de 2023 en Moss Landing, CA*

Este primer Informe anual de actividades del MLRP demuestra el enfoque inicial en el aporte y la participación de la comunidad y el énfasis en la inclusión y la colaboración para fortalecer las iniciativas regionales de reutilización de tierras.

Este informe, así como informes futuros, se pueden encontrar en el sitio web del DOC en [www.conservation.ca.gov/dlrp/grant-programs/Pages/Multibenefit-Land-Repurposing-Program.aspx](http://www.conservation.ca.gov/dlrp/grant-programs/Pages/Multibenefit-Land-Repurposing-Program.aspx). Para obtener más información, comuníquese con el personal del MLRP del DOC en [mlrp@conservation.ca.gov](mailto:mlrp@conservation.ca.gov).

## Apéndice A. Recursos Proporcionados a los Beneficiarios de Subvenciones en Bloque

La siguiente tabla proporciona una lista completa de los recursos y herramientas proporcionados a los beneficiarios de subvenciones en bloque por la Entidad de Apoyo Estatal. Estos recursos y herramientas apoyan a los beneficiarios de subvenciones en bloque en suplanificación e implementación de actividades de subvenciones en bloque, y fueron identificados como prioridades por los beneficiarios de subvenciones en bloque durante las reuniones anuales y mensuales.

Tabla A1. Recursos compartidos con los beneficiarios de subvenciones en bloque.

RECURSO	DESCRIPCIÓN
<a href="#">Temario de la Reunión Mensual</a>	Temas para las reuniones de beneficiarios de subvenciones en bloque facilitadas por la Entidad de Apoyo Estatal y centradas en el aprendizaje y la colaboración entre pares, incluidos temas especiales relevantes para la implementación de las subvenciones.
Espacio de Colaboración para Beneficiarios en Bloque	Sitio web para que los beneficiarios de subvenciones en bloque compartan y accedan a recursos de aprendizaje, ideas, desafíos, lecciones aprendidas y prácticas recomendadas. Se proporcionan más detalles en la sección siguiente.
Carta de la Comunidad de Práctica de Beneficiarios de Subvenciones en Bloque	Documento vivo e iterativo a fin de guiar y ser una herramienta de referencia para los miembros de la comunidad de práctica de beneficiarios de subvenciones en bloque del MLRP.
<a href="#">Energía Solar y Aguas Subterráneas en el Valle de San Joaquín</a>	Considera la energía solar como una alternativa para los terrenos en barbecho del Valle de San Joaquín. Desarrollado por el Instituto de Políticas Públicas de California.
Folleto con el Resumen del MLRP	Folleto en inglés y español con una descripción general del MLRP y una sección adaptable a cada región beneficiaria de subvenciones en bloque.
Participación de la Comunidad y los Agricultores en la Reutilización de Tierras con Múltiples Beneficios	Describe las prácticas recomendadas para involucrar de manera significativa a los miembros de la comunidad y a los pequeños agricultores en planes y proyectos de reutilización de tierras.
<a href="#">Fomento de la Reutilización Estratégica de Tierras y la Sustentabilidad de las Aguas Subterráneas en California</a>	Describe enfoques prácticos y creativos para apoyar el desarrollo de estrategias de reutilización de tierras coordinadas a nivel regional.
<a href="#">Presentación Bilingüe del MLRP</a>	Descripción general del MLRP, con texto en inglés y español en cada diapositiva.



<b>RECURSO</b>	<b>DESCRIPCIÓN</b>
<a href="#">CaliWaterAg, el Canal trilingüe de YouTube de Vicky Espinoza</a>	Videos relacionados con la sustentabilidad y gestión del agua en inglés, español y hmong.
<a href="#">Glosarios de la SGMA (Inglés y Español)</a>	Glosario de términos relacionados con el agua y la SGMA con definiciones en lenguaje sencillo.
<a href="#">Alternativas de Palabras de Agua</a>	Lista viva e iterativa de jerga o palabras “extrañas” (y alternativas sencillas) usadas en la gestión de los recursos hídricos. Elaborada por el Water Hub.
<a href="#">Hoja de Trabajo del Perfil de la Audiencia</a>	Hoja de trabajo desarrollada por Water Hub para ayudar a identificar las perspectivas de la audiencia para adaptar los mensajes de divulgación.
<a href="#">El Futuro de la Agricultura en el Valle de San Joaquín</a>	Actualiza un informe del Instituto de Políticas Públicas de California de 2019 para incluir datos actualizados sobre el suministro de agua y el uso de tierras agrícolas y proporciona estrategias para compensar la escasez de agua.
<a href="#">Interpretación y Traducción Lingüística</a>	Los servicios de interpretación y traducción incluyen español, hmong, punjabi y árabe.
<a href="#">Prácticas Recomendadas para la Participación del DAC</a>	Un punto de partida para las prácticas recomendadas que los beneficiarios de subvenciones en bloque deben tener en cuenta al involucrar a las comunidades desfavorecidas en los esfuerzos de planificación y desarrollo de proyectos es asegurar una participación significativa de los DAC en los esfuerzos de reutilización de tierras y cumplir con los requisitos del programa.
<a href="#">Otros programas de Financiación del DOC: SALC</a>	Detalles provistos del programa
Programas de Financiación de la Junta de Conservación de la Vida Silvestre	Información de contacto proporcionada
Programa de Financiación GrizzlyCorps	Información de contacto proporcionada
Programas de Financiación del Servicio de Pesca y Vida Silvestre de EE. UU.	Información de contacto proporcionada
Programas de Financiación de Limnotech	Información de contacto proporcionada
Programas de Financiación de la Asociación de Distritos de Conservación de Recursos de CA	Detalles provistos del programa

RECURSO	DESCRIPCIÓN
<a href="#">Programas de financiación de servicios de conservación de recursos naturales</a>	Información de contacto proporcionada
Plantilla de Encuesta para Comunidades y Productores (en Inglés y Español)	Una encuesta personalizable con orientación para recopilar aportes significativos de las comunidades para apoyar la planificación regional de reutilización de tierras.
Folleto sobre Alternativas de Uso de la Tierra con Múltiples Beneficios (Inglés y Español)	Opciones de proyectos alternativos de uso de la tierra elegibles en el MLRP con una convocatoria a participar en la Encuesta para comunidades y productores del MLRP.
Agua, medioambiente y justicia socioeconómica en California: Un marco de reutilización de tierras de cultivo con múltiples beneficios	Propone un marco de múltiples beneficios para reutilizar tierras de cultivo en zonas de amortiguamiento dentro y alrededor de comunidades rurales desfavorecidas ubicadas en el Valle Central.
<a href="#">Herramienta de Mapeo de Recarga de Aguas Subterráneas del DWR</a>	Desarrollada por el Departamento de Recursos Hídricos y sus socios, puede ayudar a los equipos de subvenciones a crear sus planes de reutilización e identificar posibles proyectos.
<a href="#">Manual de Métodos de Recarga en Explotaciones Agrícolas del DWR</a>	Proporciona observaciones y lecciones aprendidas de la implementación de la recarga en granjas, incluidos métodos para mejorar la recarga, evitar problemas de salud de los cultivos, gestionar eventos de recarga y minimizar la lixiviación de nutrientes.
<a href="#">Incentivos y Estrategias de Recarga de Aguas Subterráneas del Valle Central del DWR</a>	Pueden ayudar a los distritos de agua, las GSA y sus asesores técnicos a diseñar e implementar programas y proyectos eficaces de recarga con múltiples beneficios. Resumen las consideraciones necesarias, las herramientas disponibles al público y los ejemplos para diseñar nuevos programas de recarga e incentivos, o perfeccionar los existentes, que aborden las necesidades y prioridades específicas de una subcuenca.
Carpeta de Recursos Multimedia	Las fotos que aparecen en la carpeta brindan ejemplos de alternativas de reutilización de tierras.

## **Apéndice B. Productos de la Subvención en Bloque del MLRP**

Los productos requeridos a los equipos garantizan que las actividades de la subvención en bloque respalden los objetivos del MLRP y los objetivos identificados en los ámbitos de trabajo de cada beneficiario en bloque.

### **Productos de la subvención en bloque requeridos por el MLRP**

**Planes de reutilización de tierras agrícolas con múltiples beneficios (“Planes de reutilización”).** Los beneficiarios de subvenciones en bloque pueden desarrollar planes de reutilización simultáneamente con otras actividades, como la realización de actividades de divulgación dirigidas a comunidades, tribus, agricultores y productores. Los planes de reutilización identifican y priorizan estrategias y proyectos de reutilización de tierras agrícolas en las regiones subvencionadas. Pueden estimar los beneficios del proyecto (p. ej., reducción de la demanda de agua subterránea), apoyar las economías basadas en la tierra, reflejar un fuerte apoyo y colaboración regional y contribuir a la conectividad de recursos y hábitats.

**Desarrollo y permisos de proyectos de reutilización de tierras.** El desarrollo de proyectos y la obtención de permisos deben generar proyectos listos para su implementación que reutilicen tierras agrícolas y brinden beneficios a las comunidades desfavorecidas.

**Implementación de proyectos de reutilización de tierras.** Los proyectos deben beneficiar significativamente a las comunidades desfavorecidas, realizarse en tierras que son menos viables para la agricultura de riego y contribuir a la conectividad de los recursos (p. ej., conectividad de hábitats, distribución de energías renovables, etc.).

**Apoyo a la capacidad de socios y colaboradores.** Los mecanismos de apoyo a las necesidades de capacidad de los socios deben alcanzar los objetivos de la subvención y cumplir los objetivos del programa. La posibilidad de apoyar la capacidad de los socios y colaboradores aumenta directamente la eficacia de la colaboración en las actividades del programa y mejora sus resultados.

**Divulgación, educación y capacitación.** La realización de actividades de divulgación, educación y capacitación facilita y desarrolla la capacidad para implementar las actividades anteriores. La divulgación específica y la participación de agricultores, comunidades desfavorecidas y tribus respaldan una mejor comprensión de las necesidades regionales, aumentan el apoyo regional para las estrategias de reutilización y construyen una base a partir de la cual una estructura colaborativa de partes interesadas puede respaldar con éxito la implementación de subvenciones en bloque.

**Monitoreos.** La supervisión de los proyectos financiados por el MLRP para garantizar que los resultados de conservación definidos de los proyectos se hayan logrado y mantenido durante el período acordado de duración del beneficio. La supervisión eficaz del proyecto será fundamental para evaluar los impactos de las actividades del programa.